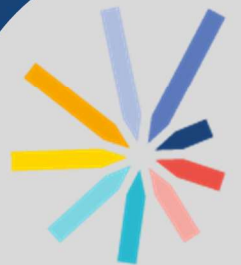




Herzlich willkommen
zur 2. Klassenpflegschaftssitzung der
Jahrgangsstufe 5



Klassenpflegschaft

2. Halbjahr 2024/2025

- Begrüßung
- Formalia
 - Anwesenheitsliste
 - Protokoll

Erfreuliches aus dem Schulleben

...und der Klasse - Rückblick

➤ Hier könnte jede Klasse die Fotos einfügen, die für sie relevant ist, Karneval, Klassenfeiern, etc.

➤ Fotos unter:

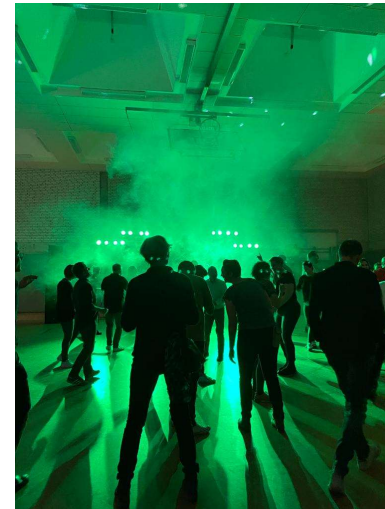
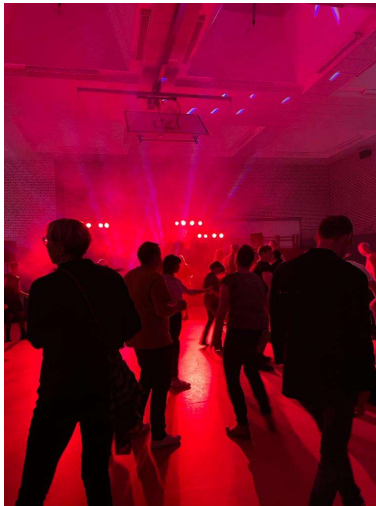
<https://mag.ms.de/iserv/file/->

[/Groups/Lehrkr%C3%A4fte/5%20Filme%20%26%20Fotos/](https://mag.ms.de/iserv/file/-/Groups/Lehrkr%C3%A4fte/5%20Filme%20%26%20Fotos/)

[F3%20Fotos](https://mag.ms.de/iserv/file/-/Groups/Lehrkr%C3%A4fte/5%20Filme%20%26%20Fotos/F3%20Fotos)

Erfreuliches aus dem Schulleben

...Danke!



- ... für die Mitarbeit am Tag der offenen Tür!
- ... die tolle Dekoration zur Advents- und Weihnachtszeit!

Große Neueröffnung:

Donnerstag, den **13.03.2025**

- **Wo?** Neben dem Schülercafé im OSG- Gebäude
- **Für wen?** Für alle Schülerinnen und Schüler
- **Wann?** Immer dienstags- freitags in den Frühstückspausen

Sie sind herzlichst dazu eingeladen, am Beratungstag unseren Fairtauscht- Shop zu besuchen!





➔ Prinzip des Shops:

Mit unserer schuleigenen Währung, dem Anneke-Taler, können die Schüler:innen im Shop

- Schuhe, Schmuck, Bücher, Kleidung ...
tauschen

oder

- selbst mitgebrachte Dinge/
Kleidung eintauschen



Mitteilungen

Der neue Fairtausch-Shop im OSG

➤ **Spenden sind willkommen! – Gerne am Beratungstag**

➤ Kleidung, Deko, Accessoires (Taschen, Schmuck...), Bücher, Spiele

➤ **Anforderungen an Spenden:**

- „cool“ für Kids
- sauber, vollständig (Spiele)
- gewaschen (Kleidung)
- in gutem Zustand

➤ **Abgabe: bei AHLE/MOEL im Teamzimmer 7/9**

➤ **Kontakt. ahle@mag.ms.de/ moel@mag.ms.de**





Erasmus+

Jetzt offiziell:
Wir sind **akkreditierte**
Erasmus+ Schule!!!





Was ist überhaupt?

Ob **Inklusion** oder **gerechte Teilhabe**, ob **digitale Bildung**
oder **Nachhaltigkeit** – Erasmus+ Schule setzt
Schwerpunkte für die schulische Bildung in Europa. Mehr
Kinder und Jugendliche sollen von einer **Förderung durch**
Erasmus+ profitieren.



Die Basis der Aktivitäten



Demokratie und
Teilhabe



Green Erasmus und
Nachhaltigkeit



Inklusion und Vielfalt



Medienkompetenz und
digitale Bildung

Fragen, Anregungen, etc. an das Erasmus – Team über
erasmus@mag.ms.de

Projektkurs „Mathildes Café“

Für die Oberstufe

Mathildes Café – Ziele

Schaffung eines Raums für die Schulgemeinschaft

- Pausentreffpunkt für die 10. bis 13. Klasse mit Getränke- und Essensangebot
- Verdienstmöglichkeit für Abitur-Jahrgänge
- Veranstaltungsraum für die Schulgemeinschaft:
 - buchbar für die Schulgemeinschaft, um bspw. Gäste zu empfangen,
 - für Klassenfeste,
 - für Arbeitssitzungen von Schulgremien,
 - Bewirtung von Eltern oder Lehrkräften außerhalb der „Schulzeit“ (Bspw. dienstags, an Beratungstagen etc.)
- Betreuung und Organisation durch Schüler:innen der Oberstufe und durch den Projektkurs von Herrn Niemeier

Projektkurs „Mathildes Café“

Für die Oberstufe

➔ Planungsentwurf:



Nutzung der Einnahmen:

der erwirtschaftete Gewinn des Cafés soll anteilig in die Abikasse fließen und in das Café reinvestiert werden

Nachhaltigkeitskonzept:

Nutzung und Verkauf von nachhaltig, regional und/oder biologisch produzierten Produkten (Cibaria, Große Kintrup, Cibaria und andere)

Wie können Sie bei der Realisierung helfen?

Durch den Erwerb einer symbolischen **Aktie** spenden Sie z.B. für eine Kaffeemaschine, einen Kontaktgrill, einen Backofen etc.

Der Projektkurs würde sich im Sinne der Nachhaltigkeit über eine **Sachspende** von Ihnen freuen – vielleicht haben Sie beispielsweise noch ungenutzte: **Teller, Tassen, Untertassen, Besteck, Großbesteck, Waffeleisen, ...**

- **Müllsammelaktion** am Donnerstag, den 27.03.25 im Rahmen der Aktionswoche **Sauberes Münster** vom AWM
- Wer? Jahrgänge 5- 10
- Wann? 5. und 6. Stunde



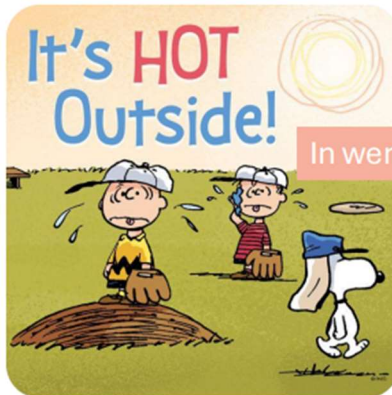
Ich MAG's sauber!



Vom Hansaring bis zum Kanal:
Schulweite Müllsammelaktion der
Mathilde Anneke Gesamtschule

Spendenlauf

Um die Verschattung des Schulhofes zu finanzieren



In wenigen Monaten, auf dem MAG-Schulhof...

...oder doch nicht?

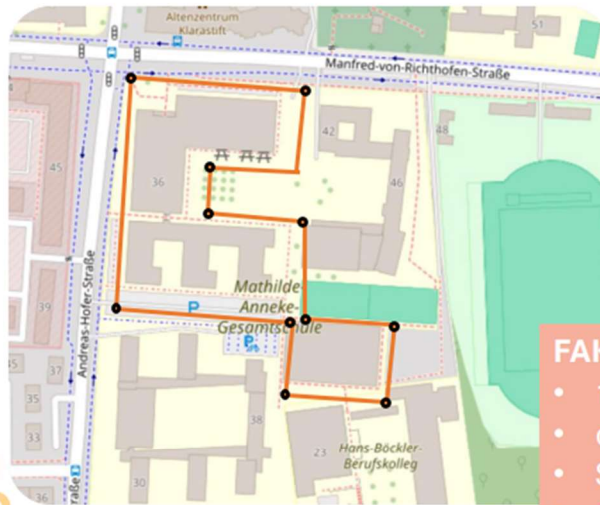


Spendenlauf am 10. März

- Wir brauchen eure und Ihre Unterstützung, damit wir den Schulhof im Sommer verschatten können!
- Unser Ziel: Wir möchten genügend Geld für mindestens drei Sonnensegel

Spendenlauf

Um die Verschattung des Schulhofes zu finanzieren



FAKTEN

- 10.03.2025 (Ausweichterm: 17.03.)
- ca. 12:35 Uhr bis 15:45 Uhr
- Start/Ziel: Schulhof
- 1 Runde = ca. 900 Meter



- Wie beim alljährlichen Friedenslauf können Eltern, Großeltern, Verwandte, Freunde, Firmen u.a. für jede Runde einen Spendenbetrag zusagen (über Laufkarten, die vorab in den Klassen verteilt werden)
- Das Geld geht anschließend via QR-Code / Sofortüberweisung aufs Fördervereinskonto
- Auch Eltern und Lehrer:innen sind als Läufer:innen willkommen 😊

Mitteilungen der Klassenpflegschaft

Die Klassenpflegschaftsvorsitzenden informieren!



- ➔ Einführung der Partizipationsplattform „aula“ zur Demokratieförderung und -Stärkung an unserer Schule

aula hilft...



...Kompetenzen zu stärken, die wichtig in der Zukunft sind: **Kommunikation**, **Kollaboration**, **Kreativität** und **Kritisches Denken**



...die **Schule** zu verbessern und größere Akzeptanz für die Schulregeln zu schaffen



...Demokratie zu verstehen und Fähigkeiten zu erwerben, die wichtig sind für demokratische Partizipation



...reflektierten Umgang mit **digitalen Medien** zu lernen



...Rassismus und **Vorurteilen** vorzubeugen und **Sprachbarrieren** zu überbrücken



...sich selbst als **Gestalter** seiner Gesellschaft zu begreifen

ROLLEN BEI AULA

SCHÜLER*INNEN



Alle Schüler*innen bekommen einen Account. Sie dürfen Ideen einstellen, diskutieren und abstimmen.

MODERATOR*INNEN



Moderator*innen sind Lehrkräfte und Schüler*innen, die mehr Verantwortung und Aufgaben übernehmen möchten. Sie können Ideen sowie Verbesserungsvorschläge bearbeiten und löschen. Sie achten auf die Einhaltung der Verhaltensregeln.

SCHULLEITUNG



Die Schulleitung (oder eine entsprechende Vertretung) prüft die Ideen auf ihre Umsetzbarkeit gemäß des vorher vereinbarten aula-Vertrags. Mit dem Account der Schulleitung können außerdem auch Ideen eingestellt und mitdiskutiert werden.

ELTERN



Auch Eltern können eingebunden werden und erhalten z.B. auf Wunsch einen Account mit dem sie die Ideen und Diskussionen ihres Kindes sehen können. Sie können behilflich sein in der Umsetzungsphase der Projekte, die erfahrungsgemäß oft die Unterstützung von Erwachsenen braucht. Wie Eltern genau eingebunden werden sollen, kann während der Einführungsphase ermittelt werden.

Schulsozialarbeit im Jahrgang 6

Michael Tuschewitzki

Aufgabenfelder des MAG Teams Schulsozialarbeit

Beratung

Offene Sprechstunden - Einzelfallhilfe - Begleitung

Soziales Lernen

ME YOU WE & KLASSENPAT

Projektgruppen

Z.B. Medienarbeit - Hausaufgabenhilfe

Projektstage

Z.B. die Klassenkennzeichnung im CVJM

Suchtprävention

Wir stärken die Lebenskompetenzen von
Kindern und Jugendlichen

Netzwerkarbeit

Kooperationen - Arbeitskreise

Beratung:

- Ansprechpartner bei Sorgen, Streitigkeiten und Konflikten
- Unterstützung und Beratung für:
 - > Schülerinnen & Schüler
 - > Eltern
 - > & Lehrkräfte

Soziales Lernen:

- Unterstützt die Schülerinnen & Schüler dabei, eine gute Klassen Gemeinschaft zu werden und sich an der MAG wohl zu fühlen!
- Unterstützt zum Teil die Klassenleitungen in den MeYouWe Stunden.

Weitere Aufgaben:

- Begleitung und Organisation der Klassenpatinnen & Klassenpaten
- Netzwerkarbeit

MeYouWe Jahrgang 5

Modul 1 > Kennenlernphase

- Methode I: Vielfalt
- Methode II : Sozimetrische Aufstellung
- Methode III: Du bist echt ne Marke
- Methode IV: Selbstbewusstseins- Collage
- Methode V: Freunde finden [Teil 1 – 4]
- Methode VI: Ideale:r Freund:in

Modul 2 > Kommunikation, Konflikte und Körpersprache

- Methode I: Miteinander umgehen
- Methode II: Wunschdenken
- Methode III: Meine Klasse & Meine Schule & Ich
- Methode IV: Mein „Heiligtum“
- Methode V: Empathie fördern
- Methode VI: Das Augenduell
- Methode VII: Dein Körper spricht mit dir
- Methode VIII: Wie reagierst du bei Wut und Provokation
- Methode IX: Sorry – Fehler wieder gut machen

Modul 3 > Mein und dein ganz persönliches Ich

- Methode I: Die Experten
- Methode II: Ich Botschaften

Stärkung der eigenen Persönlichkeit und Förderung des sozialen, gemeinsamen Miteinanders!

- Teamfähigkeit
- Suche nach einer ganz persönlichen Herausforderung
- Toleranz & Akzeptanz
- Umgang mit Medien



Klassenfahrt in Jg. 5

Teambuilding in Winterberg



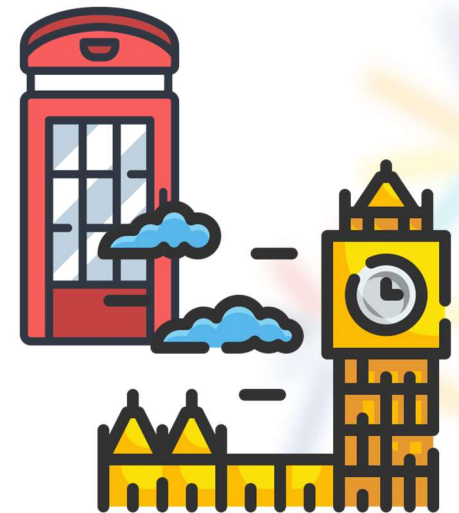
- Die Klassenfahrten finden statt vom 23.06. – 25.06.25
- Treffen wie gewohnt um 8.00 Uhr, Abfahrt morgens um 9.00 Uhr am Parkplatz Ostbad
- An Rückkehrtag sind die Kinder am Nachmittag wieder am Ostbad

Wettbewerbe

Big Challenge (engl.: Die große Herausforderung)

- **The Big Challenge** findet am **10. April im Forum** statt.
- Multiple-Choice-Quiz, bei dem die Schüler:innen die einzig richtige aus vier vorgegebenen Antworten finden müssen.
- Kontakt: eves@mag.ms.de | kape@mag.ms.de

the **BIG** Challenge



Termine

...im 2. Halbjahr

► Unterrichtsentfall im 2. Halbjahr:

- 25.03 + 27.03.+ 02.04. Lernentwicklungskonferenz (Unterricht endet jeweils um 13.10 Uhr)
- 07.04. Beratungstag (Unterrichtsfrei)
- 30.05. bewegl. Ferientag nach Christi Himmelfahrt
- 22.05. + 23.05. Schulinterne Fortbildung Personal (Unterricht endet donnerstags um 13.10 Uhr, freitags unterrichtsfrei)
- 02.06. mündl. Abiturprüfungen (unterrichtsfrei)
- 20.06. bewegl. Ferientag nach Fronleichnam
- 23. – 25.06. Kennenlernfahrt nach Winterberg
- 02.07. Zeugniskonferenzen (Unterricht endet um 13.10 Uhr)
- 04.07. Zeugnisausgabe 10er (Unterricht endet nach der 4. Stunde um 11.25 Uhr)
- 11.07. Zeugnisausgabe / gemeinsames Singen (Unterricht endet um 10.40 Uhr)

► Wichtige Termine:

- Frühjahrskonzert
- 15.05. Bunter Abend
- 10.07. Schülerehrung

ENDE

Vielen Dank für Ihre Aufmerksamkeit



Fragen?

Stärken erkennen

Herausforderungen schaffen

Gemeinsam wachsen