



Herzlich willkommen  
zur Klassenpflegschaft der  
**Jahrgangsstufe 8**



- ➔ Begrüßung
- ➔ Formalia
  - ➔ Anwesenheitsliste
  - ➔ Protokoll

➡ Hier könnte jede Klasse die Fotos einfügen, die für sie relevant ist, Karneval, Klassenfeiern, etc.

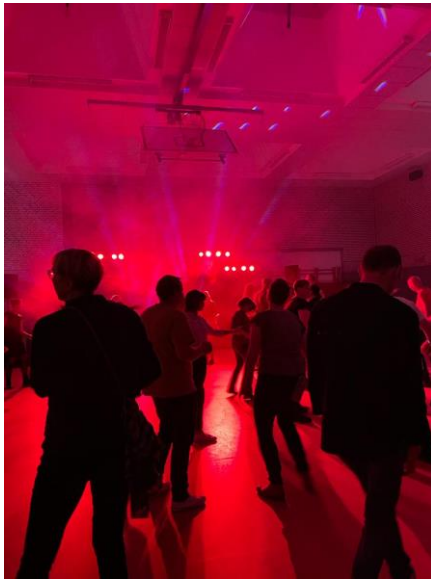
➡ Fotos unter:

<https://mag.ms.de/iserv/file/->

[/Groups/Lehrkr%C3%A4fte/5%20Filme%20%26%20Fotos/F3%20Fotos](https://mag.ms.de/iserv/file/-/Groups/Lehrkr%C3%A4fte/5%20Filme%20%26%20Fotos/F3%20Fotos)



*...Danke!*



- ... für die Mitarbeit am Tag der offenen Tür!
- ... die tolle Dekoration zur Advents- und Weihnachtszeit!

## Große Neueröffnung:

Donnerstag, den **13.03.2025**

- **Wo?** Neben dem Schülercafé im OSG- Gebäude
- **Für wen?** Für alle Schülerinnen und Schüler
- **Wann?** Immer dienstags- freitags in den Frühstückspausen

Sie sind herzlichst dazu eingeladen, am Beratungstag unseren Fairtauscht- Shop zu besuchen!





## ➔ Prinzip des Shops:

Mit unserer schuleigenen Währung, dem Anneke-Taler, können die Schüler:innen im Shop

- Schuhe, Schmuck, Bücher, Kleidung ...  
tauschen

oder

- selbst mitgebrachte Dinge/ Kleidung eintauschen





- ➔ **Spenden sind willkommen! – Gerne am Beratungstag**
- ➔ Kleidung, Deko, Accessoires (Taschen, Schmuck...), Bücher, Spiele
- ➔ **Anforderungen an Spenden:**
  - „cool“ für Kids
  - sauber, vollständig (Spiele)
  - gewaschen (Kleidung)
  - in gutem Zustand
- ➔ **Abgabe: bei AHLE/MOEL im Teamzimmer 7/9**
- ➔ **Kontakt. [ahle@mag.ms.de](mailto:ahle@mag.ms.de) / [moel@mag.ms.de](mailto:moel@mag.ms.de)**





Erasmus+

Jetzt offiziell:  
Wir sind **akkreditierte  
Erasmus+ Schule!!!**







**Erasmus+**

## Was ist überhaupt?

Ob **Inklusion** oder **gerechte Teilhabe**, ob **digitale Bildung** oder **Nachhaltigkeit** – Erasmus+ Schule setzt Schwerpunkte für die schulische Bildung in Europa. Mehr Kinder und Jugendliche sollen von einer **Förderung durch Erasmus+** profitieren.



# Die Basis der Aktivitäten



**Demokratie und  
Teilhabe**



**Green Erasmus und  
Nachhaltigkeit**



**Inklusion und Vielfalt**



**Medienkompetenz und  
digitale Bildung**

**Fragen, Anregungen, etc. an das Erasmus – Team über  
[erasmus@mag.ms.de](mailto:erasmus@mag.ms.de)**

### Mathildes Café – Ziele

Schaffung eines Raums für die Schulgemeinschaft

- Pausentreffpunkt für die 10. bis 13. Klasse mit Getränke- und Essensangebot
- Verdienstmöglichkeit für Abitur-Jahrgänge
- Veranstaltungsraum für die Schulgemeinschaft:
  - buchbar für die Schulgemeinschaft, um bspw. Gäste zu empfangen,
  - für Klassenfeste,
  - für Arbeitssitzungen von Schulgremien,
  - Bewirtung von Eltern oder Lehrkräften außerhalb der „Schulzeit“ (Bspw. dienstags, an Beratungstagen etc.)
- Betreuung und Organisation durch Schüler:innen der Oberstufe und durch den Projektkurs von Herrn Niemeier



### ➔ Planungsentwurf:



### Nutzung der Einnahmen:

der erwirtschaftete Gewinn des Cafés soll anteilig in die Abikasse fließen und in das Café reinvestiert werden

### Nachhaltigkeitskonzept:

Nutzung und Verkauf von nachhaltig, regional und/oder biologisch produzierten Produkten (Cibaria, Große Kintrup, Cibaria und andere)

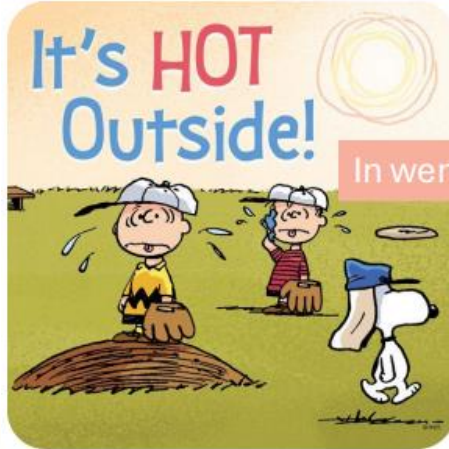
### Wie können Sie bei der Realisierung helfen?

Durch den Erwerb einer symbolischen **Aktie** spenden Sie bspw. für eine Kaffeemaschine, einen Kontaktgrill, einen Backofen etc.

Der Projektkurs würde sich im Sinne der Nachhaltigkeit über eine **Sachspende** von Ihnen freuen – vielleicht haben Sie beispielsweise noch ungenutzte: **Teller, Tassen, Untertassen, Besteck, Großbesteck, Waffeleisen, ...**

# Spendenlauf

Um die Verschattung des Schulhofes zu finanzieren



In wenigen Monaten, auf dem MAG-Schulhof...

...oder doch nicht?



## Spendenlauf am 10. März

- Wir brauchen eure und Ihre Unterstützung, damit wir den Schulhof im Sommer verschatten können!
- Unser Ziel: Wir möchten genügend Geld für mindestens drei Sonnensegel

# Spendenlauf

Um die Verschattung des Schulhofes zu finanzieren



## FAKTEN

- 10.03.2025 (Ausweichtermin: 17.03.)
- ca. 12:35 Uhr bis 15:45 Uhr
- Start/Ziel: Schulhof
- 1 Runde = ca. 900 Meter



- Wie beim alljährlichen Friedenslauf können Eltern, Großeltern, Verwandte, Freunde, Firmen u.a. für jede Runde einen Spendenbetrag zusagen (über Laufkarten, die vorab in den Klassen verteilt werden)
- Das Geld geht anschließend via QR-Code / Sofortüberweisung aufs Fördervereinskonto
- Auch Eltern und Lehrer:innen sind als Läufer:innen willkommen 😊



- ➔ **Müllsammelaktion** am Donnerstag, den 27.03.25  
im Rahmen der Aktionswoche **Sauberes Münster**  
vom AWM
- ➔ Wer? Jahrgänge 5- 10
- ➔ Wann? 5. und 6. Stunde



Ich  
**MAG's**  
sauber!



Vom Hansaring bis zum Kanal:  
**Schulweite Müllsammelaktion** der  
Mathilde Anneke Gesamtschule

## Mitteilungen der Klassenpflegschaft

*Die Klassenpflegschaftsvorsitzenden informieren!*



- ➔ Einführung der Partizipationsplattform „aula“ zur Demokratie-Förderung und -Stärkung an unserer Schule





**aula** hilft...



...Kompetenzen zu stärken,  
die wichtig in der Zukunft  
sind: **Kommunikation**,  
**Kollaboration**, **Kreativität**  
und **Kritisches Denken**



...die **Schule** zu verbessern  
und größere **Akzeptanz** für  
die **Schulregeln** zu schaffen



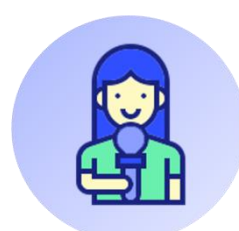
...**Demokratie** zu verstehen  
und **Fähigkeiten** zu  
erwerben, die wichtig sind  
für **demokratische**  
Partizipation



...reflektierten Umgang mit  
**digitalen Medien** zu lernen



...**Rassismus** und  
**Vorurteilen** vorzubeugen  
und **Sprachbarrieren** zu  
überbrücken



...sich selbst als **Gestalter**  
seiner **Gesellschaft** zu  
begreifen



# ROLLEN BEI AULA



## SCHÜLER\*INNEN



Alle Schüler\*innen bekommen einen Account. Sie dürfen Ideen einstellen, diskutieren und abstimmen.

## MODERATOR\*INNEN



Moderator\*innen sind Lehrkräfte und Schüler\*innen, die mehr Verantwortung und Aufgaben übernehmen möchten. Sie können Ideen sowie Verbesserungsvorschläge bearbeiten und löschen. Sie achten auf die Einhaltung der Verhaltensregeln.

## SCHULLEITUNG



Die Schulleitung (oder eine entsprechende Vertretung) prüft die Ideen auf ihre Umsetzbarkeit gemäß des vorher vereinbarten aula-Vertrags. Mit dem Account der Schulleitung können außerdem auch Ideen eingestellt und mitdiskutiert werden.

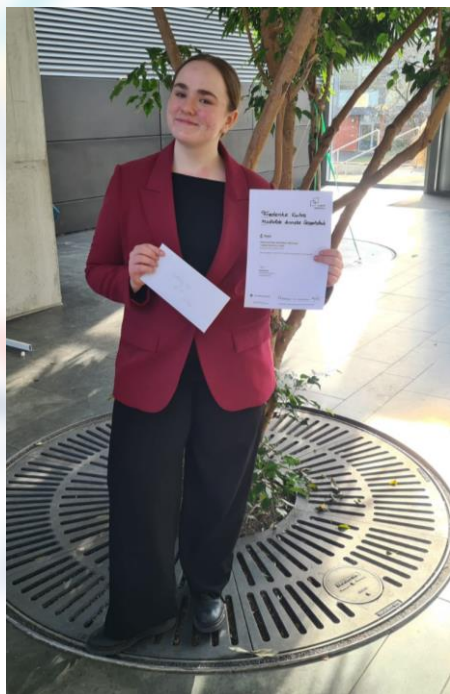
## ELTERN



Auch Eltern können eingebunden werden und erhalten z.B. auf Wunsch einen Account mit dem sie die Ideen und Diskussionen ihres Kindes sehen können. Sie können behilflich sein in der Umsetzungsphase der Projekte, die erfahrungsgemäß oft die Unterstützung von Erwachsenen braucht. Wie Eltern genau eingebunden werden sollen, kann während der Einführungsphase ermittelt werden.



**Wir gratulieren allen Teilnehmer:innen unseres 4. Jugend debattiert Schul-Wettbewerbs!**



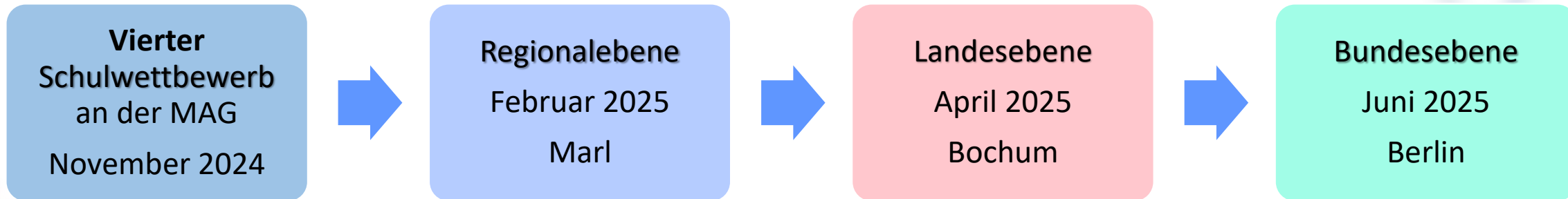
# Jugend debattiert

Am 19. Februar 2025 sind *Fritzi Kuhrs* (JG 9), *Marie Bauer* (JG 9) sowie *Leonie Jung* (JG 10), drei unserer Sieger:innen, im Regionalwettbewerb in Marl angetreten.

Fritzi konnte in der Altersstufe I den **ersten Platz** auf dem Siegertreppchen erreichen!







➤ **Wer kann teilnehmen?**

- Schüler:innen der Klassen 8-10

➤ **Wie läuft das ab?**

- 2 Qualifikationsdebatten für alle Teilnehmenden
- Finale im Forum
- Leistung in den Debatten wird in vier Kategorien bewertet: **Sachkenntnis, Ausdrucksvermögen, Gesprächsfähigkeit, Überzeugungskraft**

➤ **Vorab:**

Förderung *aller* Schüler:innen in diesen Bereichen im Deutschunterricht (**Klasse 7 und 9**)

➤ **Förderung von ...**

- Demokratiebildung
- Rhetorik
- Konfliktfähigkeit

## Wettbewerbe

### *Big Challenge (engl.: Die große Herausforderung)*

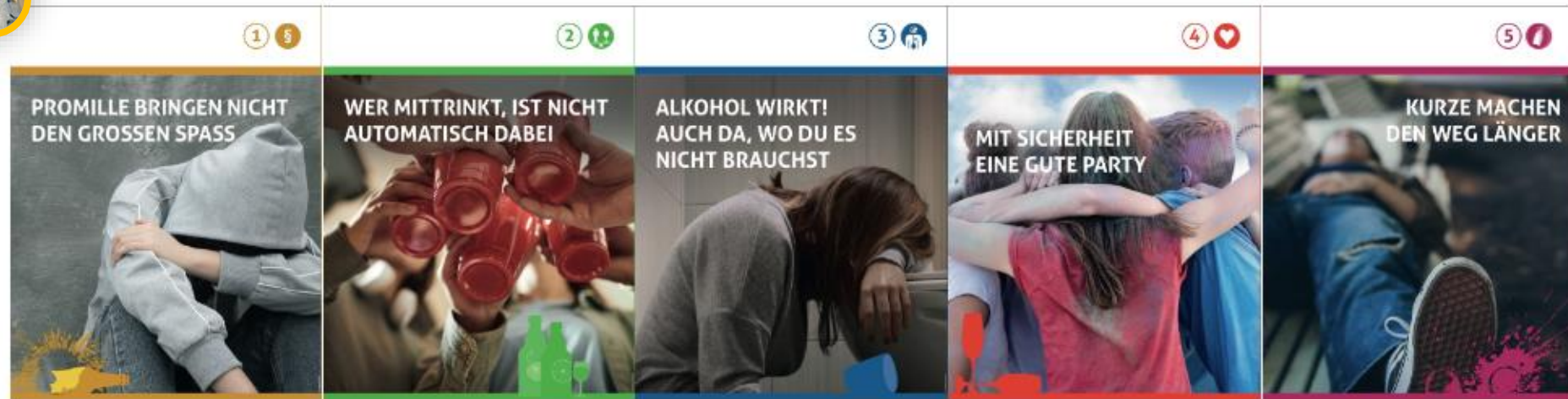
- ➔ **The Big Challenge** findet am **10. April im Forum** statt.
- ➔ Multiple-Choice-Quiz, bei dem die Schüler:innen die einzig richtige aus vier vorgegebenen Antworten finden müssen.
- ➔ Kontakt: [eves@mag.ms.de](mailto:eves@mag.ms.de) | [kape@mag.ms.de](mailto:kape@mag.ms.de)

*the* **BIG** *Challenge*





- Fand am MO 27. & DI 28. JAN '25 für die Schüler:innen der Jahrgangsstufe 8 statt.
- Interaktive Auseinandersetzung mit dem Thema Alkoholkonsum und -missbrauch im Jugendalter
- Ziel: Förderung eines verantwortungsvollen Umgangs mit Alkohol und eine reflektierende Einstellung zum Alkoholkonsum



**Alles was Recht ist**

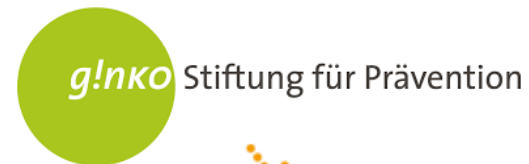
**Wie stehst du zu Alkohol?**

**Was stellt Alkohol in Deinem Körper an?**

**Was kannst Du tun, um sicher zu Feiern?**

**Wie verändert Alkohol die Reaktion?**

- Der Alkoholparcours wurde in diesem Jahr zum dritten Mal in der Kooperation mit der „g!nko-Stiftung“ und der Drogenhilfe Münster durchgeführt.
- Jede Klasse wurde durch Schulsozialarbeiter Michael Tuschewitzki auf die Stationen und das Thema vorbereitet.
- Jede Klasse durchlief die 5 Stationen in einer Doppelstunde.
- In Kleingruppen durchliefen die Schülerinnen und Schüler die Stationen.
- Sie setzten sich dabei mit den verschiedenen Aspekten rund um das Thema Alkohol auseinander:
  - Fakten zum Jugendschutz
  - der Aufsichtspflicht
  - Alkohol im Straßenverkehr
  - Pro und Kontra zum Thema Alkohol
  - Auswirkungen von Alkohol auf den Körper
  - Informationen und Aspekte zum Thema „Sicher feiern“.







- ➔ Frau Freese, Frau Lohmann, Frau Anneken, Herr Häming
- ➔ Fragen an: [stubo@mag.ms.de](mailto:stubo@mag.ms.de)
- ➔ Homepage: [www.anneke-gesamtschule.de/berufsorientierung](http://www.anneke-gesamtschule.de/berufsorientierung)

- ➔ 3 Tage in 3 verschiedenen Berufsfeldern
- ➔ 08.04.2025 Berufsfelderkundung
- ➔ 09.04.2025 Berufsfelderkundung
- ➔ 10.04.2025 Berufsfelderkundung

Zur Unterstützung dient das BFE Portal ([www.muenster.bfe-nrw.de](http://www.muenster.bfe-nrw.de))

Sollte jemand das Formular verloren haben, kann es auf der Taskcard jederzeit runtergeladen werden.

- ➔ Jahrgang 9
- ➔ dreiwöchiges Praktikum im selbstgewählten Beruf
- ➔ Zeitraum 01.12.2025 – 19.12.2025
- ➔ Möglichkeit das Praktikum in 2+1 oder 1+2 Wochen zu teilen
- ➔ weitere Informationen folgen im Vorfeld des Praktikums

### ➔ Hinweis

#### ➔ Wir führen ein digitales schwarzes Brett

- ➔ Formulare
- ➔ Praktikumsverträge
- ➔ Jobbörse
- ➔ Ausbildungsangebote
- ➔ u.v.m.

➔ [www.anneke-gesamtschule.de/Berufsorientierung](http://www.anneke-gesamtschule.de/Berufsorientierung)





## Wahlbereich 9 (WB9)

### Ein neues Unterrichtsfach

#### Wahl eines weiteren Nebenfachs (9-10):

- ➔ Französisch (Belegung bis zum Ende der 11. Klasse/EF)
  - ➔ Spanisch (Belegung bis zum Ende der 11. Klasse/EF)
  - ➔ Kunst
  - ➔ MAG Musik
  - ➔ Technik
  - ➔ Sport und Gesundheit
  - ➔ NW mit dem Schwerpunkt Astronomie
- 
- ➔ **Der Elterninformationsabend dazu findet statt am 14.5. um 19:00 Uhr im Forum.**
  - ➔ **Die Schüler:innen werden in der Jahrgangsstufenversammlung umfassend informiert.**

## Vergleichsarbeiten

### VERA 8: Deutsch, Mathematik, Englisch



- ➔ Die Vergleichsarbeiten wurden im Zeitraum vom 25.2.-7.3.2025 geschrieben.
- ➔ VERA sind ein Diagnoseinstrument zur Einschätzung, über welche nachhaltigen Kompetenzen Schüler:innen verfügen.
- ➔ VERA-Ergebnisse sind eine gute Grundlage für die Qualitätsentwicklung des Unterrichts.
- ➔ Sie dienen nicht der Leistungsbewertung und werden nicht als LC bewertet.
- ➔ Die Schüler:innen wurden auf die Aufgabenformate vorbereitet sowie auf den Ablauf des Verfahrens.
- ➔ Die Schüler:innen und Erziehungsberechtigten erhalten durch die Schule eine Rückmeldung über die individuellen Ergebnisse.

## Informationen zur Fachleistungsdifferenzierung

### ...im Fach Chemie (NW)

- ➔ Ausschlaggebend für die Zuweisung ist die Note im Fach Naturwissenschaften.
- ➔ Die Zeugniskonferenz am Schuljahresende entscheidet über die Zuweisung.
- ➔ Die Schülerinnen und Schüler sind bereits über die Kriterien der Zuweisung im Fachunterricht informiert worden.
- ➔ Das Fach Chemie gehört zu den Nebenfächern, kann aber entscheidenden Einfluss auf den Schulabschluss haben (z.B. 3 E-Kurse für den FOR-Q notwendig)



### ➤ Unterrichtsentfall im 2. Halbjahr:

- 25.03 + 27.03.+ 02.04. Lernentwicklungskonferenz (Unterricht endet jeweils um 13.10 Uhr)
- 07.04. Beratungstag (Unterrichtsfrei)
- 08.04.-10.04. Berufsfelderkundung
- **14.05. Eltern-Informationsabend WB 9**
- 30.05. bewegl. Ferientag nach Christi Himmelfahrt
- 22.05. + 23.05. Schulinterne Fortbildung (Unterricht endet donnerstags um 13.10 Uhr, freitags unterrichtsfrei)
- 02.06. mündl. Abiturprüfungen (unterrichtsfrei)
- 20.06. bewegl. Ferientag nach Fronleichnam
- 23.-27.6. Projekt Herausforderung
- 02.07. Zeugniskonferenzen (Unterricht endet um 13.10 Uhr)
- 04.07. Zeugnisausgabe 10er (Unterricht endet nach der 4. Stunde um 11.25 Uhr)
- 11.07. Zeugnisausgabe / gemeinsames Singen (Unterricht endet um 10.40 Uhr)

### ➤ Wichtige Termine:

- 07.03. Frühjahrskonzert
- 15.05. Bunter Abend
- 10.07. Schülerehrung

ENDE

*Vielen Dank für Ihre Aufmerksamkeit*



Fragen?

Stärken erkennen

Herausforderungen schaffen

Gemeinsam wachsen